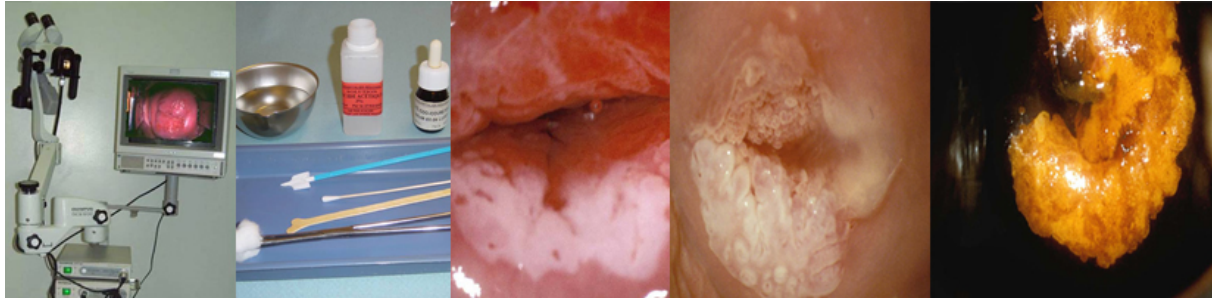


On vous a prescrit une colposcopie, qu'est-ce qu'une colposcopie ?



Colposcope, colorants pour la colposcopie, images de col anormal en colposcopie.

Que faut-il savoir sur la colposcopie ?

Qu'est-ce que la colposcopie ?

La colposcopie est l'examen du col de l'utérus à l'aide d'un microscope grossissant appelé « colposcope ». La colposcopie est recommandée pour examiner le col à la suite d'un frottis anormal. Elle permet aussi l'exploration du vagin et de la vulve lorsqu'une infection à Papillomavirus a été retrouvée.

Si le frottis est un bon test de dépistage, la colposcopie permet de visualiser d'éventuelles lésions sur le col, le vagin ou la vulve et de permettre de faire des prélèvements de tissus anormaux appelés « biopsies ». L'analyse au laboratoire de ces fragments de tissus anormaux permet d'établir un diagnostic définitif et d'envisager un traitement approprié.

Quelle préparation est nécessaire avant la colposcopie ?

La colposcopie ne peut pas être pratiquée pendant les règles ou en cas de saignements. Si vous êtes tendue, prenez contact avec votre médecin qui vous prescrira, avant le geste, un décontractant avant l'examen pour atténuer la tension que vous pourriez avoir durant l'examen. Cependant, il faut savoir que la colposcopie est un examen indolore qui se pratique après la mise en place d'un spéculum permettant d'avoir accès au col utérin. Le microscope est situé à l'extérieur du vagin (environ 30 cm). Aucun appareillage particulier n'est introduit dans le vagin ou le col durant cette procédure. La colposcopie est un examen rapide qui dure selon l'expérience du praticien de 5 à 10 minutes.

Comment la colposcopie est-elle pratiquée ?

Un spéculum est introduit à travers le vagin permettant ainsi d'écarter les parois vaginales pour accéder au col utérin. Un lavage du col est réalisé avec du sérum physiologique. Ensuite, on applique une solution sur le col pour visualiser les zones anormales qui apparaissent alors en blanc. Le colposcope est placé à l'entrée du vagin et le col est ainsi visualisé à travers le colposcope à des grossissements variables. Si cette blancheur apparaît anormale, le médecin réalise des biopsies. Les biopsies sont de très petite taille et en général elles ne sont pas douloureuses. Le tissu prélevé est envoyé au laboratoire pour confirmer un diagnostic et déterminer ainsi si un traitement est nécessaire. En cas de saignements liés à la biopsie, le médecin pourra appliquer un produit ou réaliser une cautérisation pour arrêter le saignement. Cette cautérisation peut être légèrement douloureuse. Dans ce cas, quelques saignements peuvent se produire après la colposcopie durant un à deux jours.

Que devez-vous faire après cet examen ?

Il est parfois nécessaire de se protéger durant les deux jours qui suivent car des sécrétions peuvent apparaître liées au colorant utilisé ou aux saignements qui pourraient suivre les biopsies dirigées. Parfois, un certain inconfort ou d'exceptionnelles douleurs peuvent apparaître. Il est recommandé d'éviter des exercices physiques importants dans les 24 heures qui suivent la biopsie. Il est préférable de ne pas avoir de rapports sexuels pendant trois jours. De la même façon, il est recommandé de ne pas se baigner durant les trois jours qui suivent des biopsies dirigées. Ces précautions sont suggérées pour réduire le risque de saignement et d'infection. Cependant, la majorité des femmes qui reprennent une vie normale après des biopsies dirigées n'ont aucun problème. N'hésitez pas à rappeler votre médecin en cas de pertes anormales ou de saignements persistants à la suite d'une colposcopie.

Attente des résultats et suivi

Après avoir reçu les résultats des biopsies, le médecin vous recontactera pour vous informer de la marche à suivre selon les résultats obtenus. N'hésitez pas à le rappeler si vous n'avez pas eu de ses nouvelles.

En fonction de ces résultats, le médecin peut vous recommander de maintenir un simple suivi. Parfois, il pourra vous indiquer de revenir le voir pour un contrôle trois à six mois plus tard, si les résultats des biopsies ne montrent pas d'anomalies justifiant absolument un traitement. Il vous reconvoquera pour un traitement si les anomalies sont significatives ou persistantes.

Quels sont les traitements disponibles ?

Le traitement n'est pas toujours nécessaire et dépend de la sévérité du diagnostic. L'objectif est de retirer la tache observée en colposcopie c'est-à-dire le secteur comportant des cellules anormales le plus souvent infectées par les Papillomavirus. Ce traitement peut consister en une destruction de la tache si celle-ci est limitée en surface et tout à fait accessible.

Lorsque les anomalies remontent dans le canal du col, il peut être possible de proposer une exérèse de la tache. Les traitements se pratiquent sous anesthésie locale, le plus souvent en ambulatoire. Il est préférable de les réaliser sous colposcopie.